

# Sastamala Rautavedenkatu 8 arkeologinen tarkkuusinventointi 2013



Hannu Poutiainen  
Timo Sepänmaa



Tilaja: Vammalan Rakennusketola

## Sisältö

<b>Perustiedot</b> .....	<b>2</b>
<b>Tutkimus</b> .....	<b>3</b>
<b>Kartat</b> .....	<b>4</b>
<b>Valokuvia</b> .....	<b>7</b>

*Kansikuva:* Tutkittavaa tonttia kaakkoon.

---

## Perustiedot

*Alue:* Sastamala. Vammalan keskustan koillisosassa sijaitseva Rautavedenkatu 8 - tontti. Alueen keskipisteen koordinaatit: N 6807965 E 281247.

*Tarkoitus:* Selvittää sijaitseeko asemakaavamuutosalueella kiinteää muinaisjäännöstä.

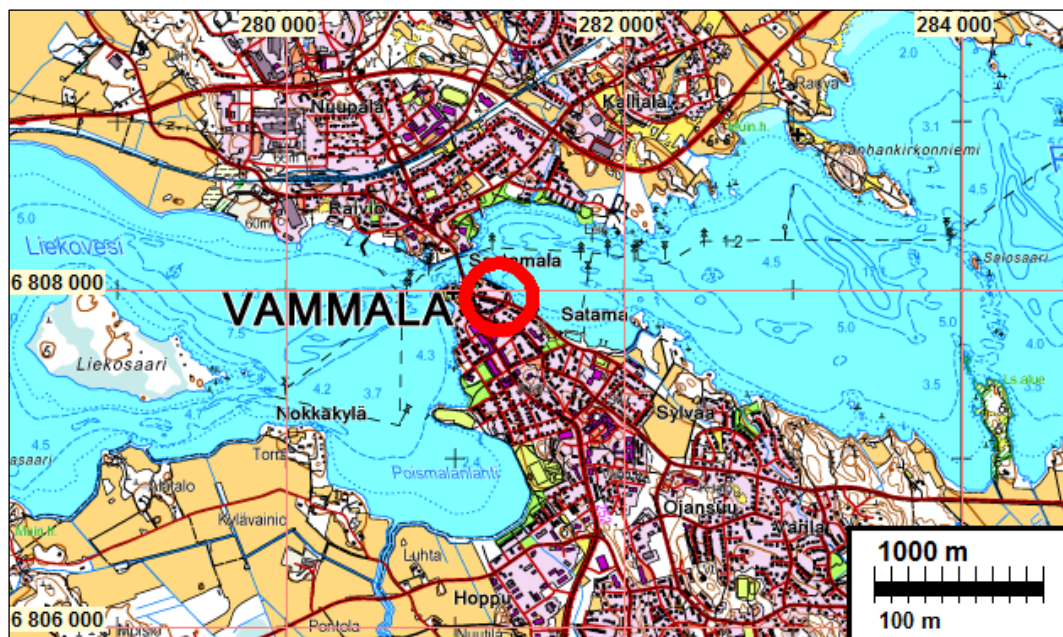
*Työaika:* Kesäkuu 2013

*Kustantaja:* Vammalan Rakennusketola.

*Aiemmat tutkimukset:* Ulla Lähdesmäki 2013, Tarkastusraportti, Sastamala Rautavedenkatu 8

*Tekijät:* Mikroliitti Oy; Hannu Poutiainen, Timo Sepänmaa ja Jasse Tiilikkala

*Tulokset:* Tontin eteläpuolella on sijainnut rautakautinen kalmisto, (Ent. Tyrvään apteekin tontti, mj.rek.nro 912010013). Rautavedenkatu 8 tontilla ei havaittu merkkejä siitä, että kalmisto ulottuisi sen alueella. Alueella ei havaittu merkkejä kiinteästä muinaisjäännöksestä



Tutkimusalue punaisen ympyrän sisällä.

*Selityksiä:* Koordinaatit, kartat ja ilmakuvaotteet ovat ETRS-TM35FIN koordinaatistossa (Euref). Kartta ja ilmakuvapohjat Maanmittauslaitoksen maastotietokannasta keväällä 2013 ellei toisin mainittu. Valokuvia ei ole talletettu mihinkään viralliseen arkistoon eikä niillä ole mitään kokoelmatunnusta. Valokuvat digitaalisia. Valokuvat ovat tallessa Mikroliitti Oy:n serverillä.

## Tutkimus

Mikroliitti Oy teki Sastamalan keskustaajaman tuntumassa, Rautavedenkatu 8:n tontilla tarkkuusinventoinnin, jonka tarkoitus oli selvittää onko tontilla muinaisjäännöistä. Tontille suunnitellaan kaavamuutosta ja sen myötä uudisrakentamista. Työn tekivät 13.6.2013 arkeologit Hannu Poutiainen ja Timo Sepänmaa apunaan Jasse Tiilikkala.

Työn taustana oli se, että tontilta noin 100 – 150 m eteläkaakkoon on sijainnut mahdollinen rautakautinen kalmisto, joka on 1930-luvulla tuhoutunut ennen tutkimuksia (ent. Tyrvään aptee-kin tontti, mj-rek n:o 912010014). Nyt tutkitulle tontille (rekisteritunnus 790.1.4.19) on tarkoitus tehdä kaavamuutos kerrostalon rakentamista varten. Pirkanmaan maakuntamuseon tutkija Ulla Lähdesmäki teki tontille tarkastuskäynnin 28.5.2013 (tarkastuskertomus päivätty samalle päivälle). Hän teki tontille yhden koekuopan, josta löytyi palaneen luun pala, mahdollinen rautanaulan katkelma sekä kaksi mahdollista tiilen palaa. Lähdesmäen havaintojen perusteella Pirkanmaan maakuntamuseo edellytti arkeologisen tarkkuusinventoinnin tontilla kaavahankkeen johdosta.

Lähdesmäen tarkastuskertomuksen mukaan: ”Paikalla on sijainnut 1930-luvulla rakennettu asuinrakennus, joka on purettu Rautavedenkadun varresta n. 2004, jolloin tontti oli siirtynyt kaupungin omistukseen. Edellinen omistaja Rauno Pajunen rakensi tontille 1960-luvulla vielä saunan. Tontin eteläreunaan rakennettiin kevyen liikenteen väylä 2000-luvulla”

Tutkitun tontin kaakkoislaidalla on pieni punainen mökkirakennus, joka ei ole vakituisesti asuttu. Tontin luoteisosassa on grillikatos. Tontilla on useita omenapuita ja marjapensaita. Pintakasvillisuus on hoidettua pihanurmikkoa.

Historiallisista kartoista alueelta tarkasteltiin Sastamalan Marttilan – Vammaskosken isojakokartta vuodelta 1775 sekä Kuninkaankartastoa 1700-1800 –lukujen taitteesta. Historiallisten karttojen laatimisajankohtina tutkimusalue on ollut metsämaata usean sadan metrin päässä ajankohdan asutuksesta ja viljelysmaista.

Aluksi tontti tutkittiin kairaamalla (n. 2 cm ja 2,5 cm:n kairat) alue kattavasti muutamalla kymmenellä kairanpistolla. Kairausten perusteella alueella on sekoittunut soransekainen sekoittunut hiekkamultakerros noin 30 – 45 cm:n syvyyteen asti, jonka alapuolella on puhdas, koskematon ja tiivis hiekkamoreeni. Sekoittuneessa kerroksessa ei havaittu missään poikkeavia kerrostumia, kerros oli kauttaaltaan samantyyppistä ja melko löyhää. Tämä viittaa siihen, että koko sekoittunutta kerrosta on muokattu vielä viime aikoina – luultavasti viimeisten vuosikymmenten aikana.

Lisäksi alueelle tehtiin kolme koekuoppaa (n. 35 x 35 cm) kairaushavaintojen varmistamiseksi sekä sekoittuneessa maassa olevan löytömateriaalin havaitsemiseksi. Koekuopissa todettiin 35 – 40 cm:n syvyinen sekoittunut multakerros, jossa ei ollut havaittavissa erillisiä kerrostumia ja alla tiivis koskematon kellanruskea hiekkamoreeni. Sekoittuneesta multakerroksesta muutamia tiilenpaloja, muutama palamaton eläimen luu, hieman fajanssia, muutama nykyaikaiselta vaikuttava rautanaula sekä melko runsaasti uudenaikaista pullolasia.

Täydennykseksi aluetta tutkittiin metallinilmaisimella. Kuusi kiinnostavimmalta vaikuttavaa ilmaisu kaivettiin esiin. Ne olivat (viittaukset tutkimuskartan numerointiin):

- |    |             |
|----|-------------|
| M1 | kattopeltiä |
| M2 | leikkilapio |

- M3 kattopeltiä  
 M4 2 rautanaulaa (lisäksi yksi palamaton pienen eläimen luu ja tiilenpala). Ulla Lähdesmäen toukokuussa 2013 tekemän koekuopan välittömästi eteläpuolella.  
 M5 deodoranttitolkki  
 M6 5 pennin kolikko vuodelta 1965  
 M7 alumiinipeltiä

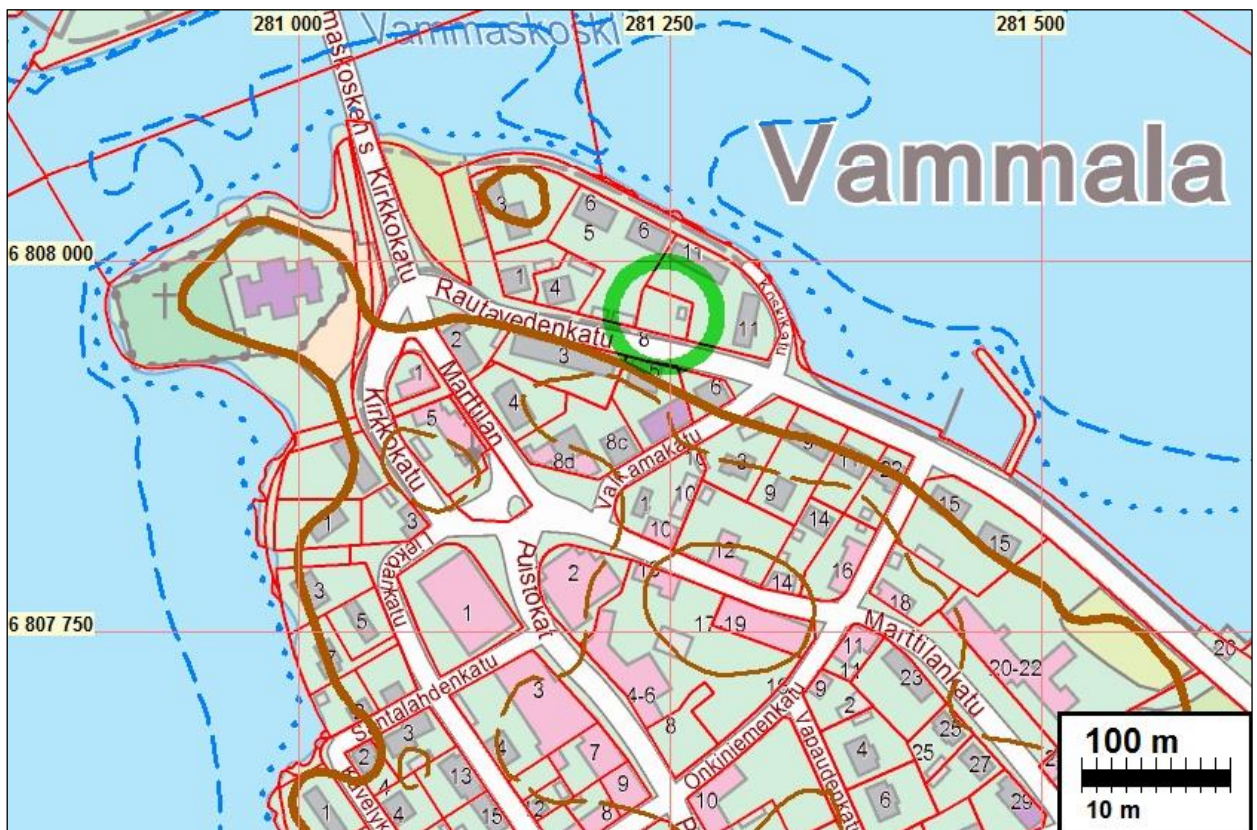
Ulla Lähdesmäen noin kuukautta aiemmin tekemän koekuopan paikka näkyi selvästi nurmikolla. Tämä merkittiin tutkimuskartalle (kkUL).

**Tutkimuksen tulos on:** tontin alueella ei ole kiinteää muinaisjäännöstä.

27.6.2013

Timo Sepänmaa

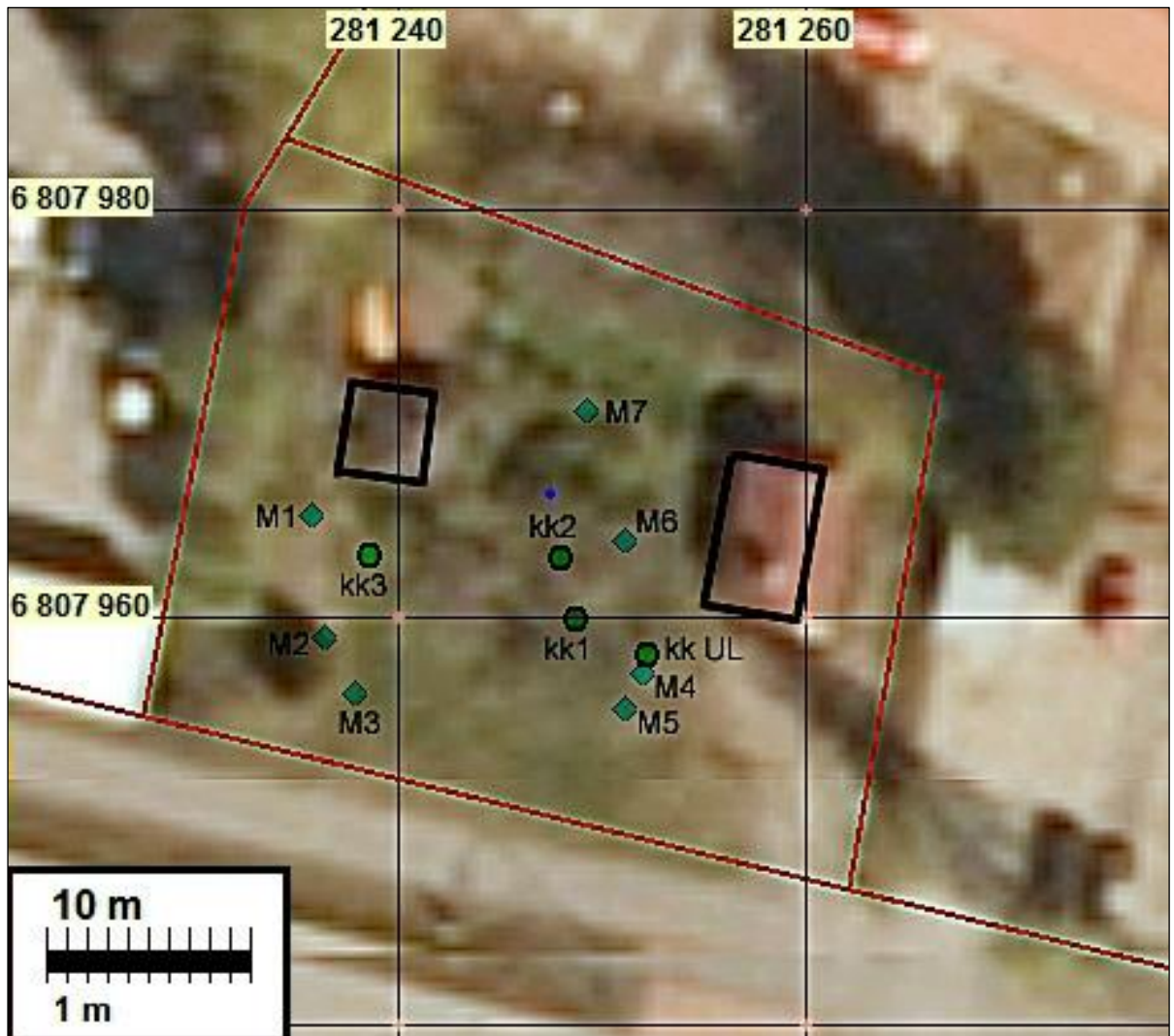
### Kartat

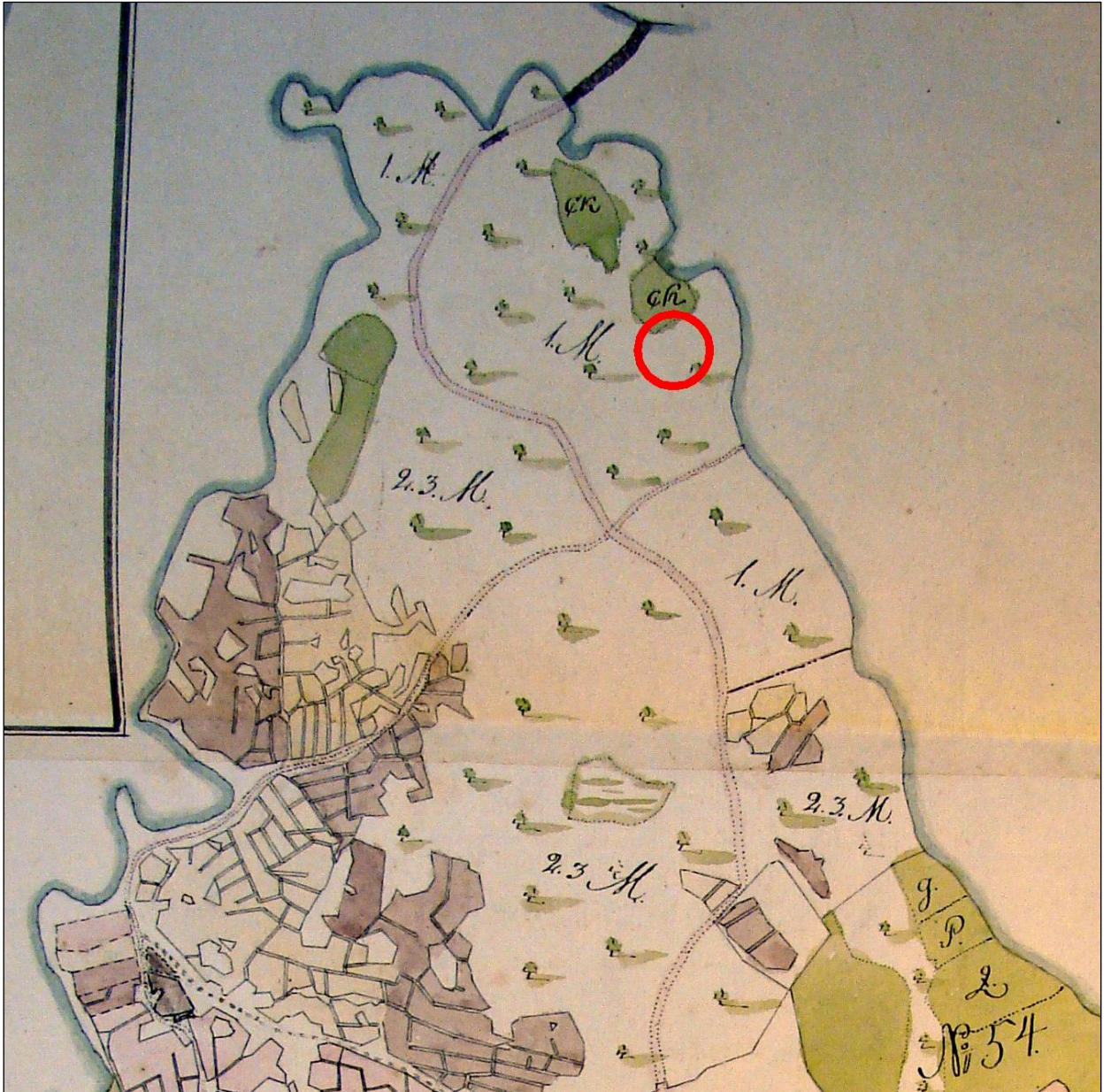


Tutkittu tontti vihreän ympyrän sisällä.



Koekuopat (kk) ja metallinilmaisinhavainnot (M)





Ote Marttila-Vammaskoski kartasta v. 1775 (A106 12/7)

Tutkimusalueen sijainti piirretty päälle: punainen ympyrä.

Valokuvia

Tutkimusaluetta pohjoiseen - taustalla grillikatos - TS kaivaa koekuoppaa no 3



Tutkimusaluetta luoteeseen - oik laidassa mökkirakennus  
Koekuoppa 1





Koekuoppa 2



Koekuoppa 3



Metallinilm löytö 4 - rautanaula - lis tiilenpala ja palamaton luu. 2 € mittakaavana.





Metallinilm löytö 5 – deodoranttölkki, 2 € mittakaavana



Metallinilm löytö 2 – leikkilapio, 2 € mittakaavana

---